

## OpenERP, un service utilisateur – Partie 1 : installer et configurer, un service - Corrigé

### Description du thème

Propriétés	Description
<b>Intitulé long</b>	OpenERP, un service utilisateur - <b>Corrigé</b>
<b>Formation concernée</b>	BTS SIO
<b>Matière</b>	SISR3 - Exploitation des services
<b>Présentation</b>	L'objectif consiste à installer de manière automatisée OpenERP sur un serveur (Windows 2008 32 bits) et de permettre aux utilisateurs de restaurer leur base de données depuis leur poste (Windows 7) sans connaître les mots de passe d'administration de Posgresql.
<b>Savoirs</b>	<p><b>D1.1 - Analyse de la demande</b></p> <ul style="list-style-type: none"><li>• A1.1.1 Analyse du cahier des charges d'un service à produire</li><li>• A1.1.3 Étude des exigences liées à la qualité attendue d'un service</li></ul> <p><b>D1.3 - Mise en production d'un service</b></p> <ul style="list-style-type: none"><li>• A1.3.3 Accompagnement de la mise en place d'un nouveau service</li></ul> <p><b>Savoir-faire</b></p> <ul style="list-style-type: none"><li>• Caractériser les éléments nécessaires à la qualité, à la continuité et à la sécurité d'un service</li><li>• Installer et configurer les éléments nécessaires à la qualité et à la continuité du service</li><li>• Sécuriser un service</li></ul> <p><b>Savoirs associés</b></p> <ul style="list-style-type: none"><li>• Qualité, continuité et sécurité de service, méthodes, technologies, techniques normes et standards associés</li></ul>
<b>Pré-requis</b>	Aucun
<b>Outils</b>	L'installateur du PGI OpenERP en version 6.0.3, un poste Seven, un serveur Windows 2008 32 bits, la base de données du contexte Specibike, les programmes InnoSetup et Inno Script Studio.
<b>Mots-clés</b>	PGI, installation d'un service, configuration d'un service, installation automatisée.
<b>Durée</b>	6 h
<b>Auteur(es)</b>	Marie-pascale Delamare
<b>Version</b>	v 1.0
<b>Date de publication</b>	Août 2013

## Mission 1 : Installer manuellement OpenERP (2 heures)

Pas de corrigé ici.

En cours on peut étudier l'architecture du produit à partir de ce document :

<http://www.reseaucerta.org/?q=content/architecture-technique-des-pgi>

## Mission 2 : Corriger l'installateur du programme de gestion des bases de données (2 heures)

### Tests préliminaires pour la compréhension des exceptions à corriger

Rapatriez en local, sous Seven, le contenu de l'archive "Mission 2".

Vous allez utiliser deux outils : Inno setup 5.5 et Inno Script Studio. Le premier nous permettra de compiler vos scripts d'installation, le second est un IDE facilitant la création de ces scripts grâce à des assistants. Commencez par installer ces programmes en gardant toutes les options par défaut.

Lancez votre serveur virtuel 2003 sur lequel vous avez déjà installé OpenERP.

Vérifiez que le framework 4.0 est installé sur votre machine Seven, sinon installez-le.

Installez, sous Seven, le programme de gestion des bases de données développé en VB et dont l'installateur actuel est dans l'archive fournie.

Redémarrez votre Seven.

Testez le fonctionnement du programme. Que se passe-t-il ?

Impossible de trouver le fichier `pgpass.conf` (exception non gérée)

**Remarque** : Pour comprendre comment des commandes Postgresql utilisent le fichier "pgpass.conf" vous devez lire ce lien : <http://www.postgresql.org/docs/8.3/static/libpq-pgpass.html>

Copiez le fichier « `pgpass.conf` » dans le répertoire d'installation du programme de gestion des bases de données après en avoir vérifié voir modifié le contenu. Testez le fonctionnement du programme. Que se passe-t-il ?

Cette fois la console DOS nous demande le mot de passe de l'utilisateur d'administration de Postgresql. Le programme lit bien le fichier, mais les commandes Postgresql lancées par ce programme ne peuvent trouver ce fichier qui leur est aussi nécessaire car la clé de registre `PGPASSFILE` n'existe pas encore.

Créez une variable système de nom « `PGPASSFILE` » (Ordinateur > Propriétés > Paramètres Système avancés > Variables d'environnement > Variables système) pointant vers le fichier « `pgpass.conf` » déposé dans le répertoire d'installation. Recherchez-la ensuite dans le registre en utilisant "regedit.exe". Testez le fonctionnement du programme. Que se passe-t-il ?

Tout fonctionne.

### Étude du script d'installation pour correction ultérieure

Ouvrez le script d'installation dans le programme Inno Script Studio. Répondez aux questions suivantes :

- Dans la partie [Setup], à quoi sert le paramètre "AlwaysRestart" ?  
Il fait apparaître le choix "redémarrer" en fin d'installation.
- Pourquoi ce paramètre est-il à la valeur "yes" ?  
Parce que la mise à jour du registre impose un redémarrage du système.
- Dans la partie [Setup], modifiez le paramètre "OutputDir" pour le faire pointer vers un répertoire existant sur votre machine.

Il faut récupérer l'installateur dans un répertoire existant sur la machine.

- Dans la partie [Setup], modifiez le paramètre "Setup\ConfigFile" pour le faire pointer vers l'icône existant dans le répertoire Ressources\InnoSetup\Programme que vous avez recopié sur votre poste.

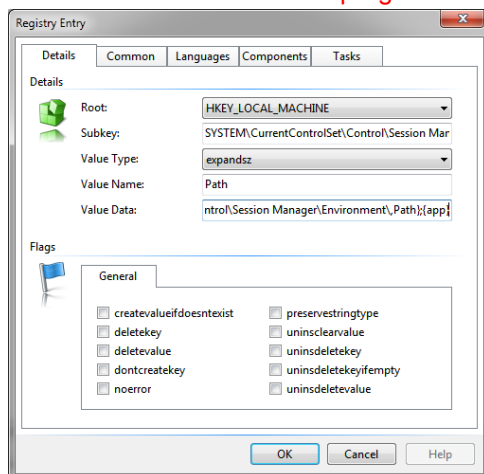
Il faut pouvoir trouver les fichiers nécessaires à l'installateur.

- Dans la partie [Files], quels sont les fichiers nécessaires à l'exécution de ce programme ? Changez toutes les lignes de l'installateur pour pointer vers le répertoire : Ressources\InnoSetup\Programme que vous avez recopié sur votre poste.

Il faut pouvoir trouver les fichiers nécessaires à l'installateur.

- Quelles sont les dll liées à la connexion à Postgresql depuis un programme en vb.net ? Vous pouvez vous aider en lisant cette page internet : [http://www.mono-project.com/PostgreSQLMono.Security.dll et Npgsql.dll](http://www.mono-project.com/PostgreSQLMono.Security.dll%20et%20Npgsql.dll)
- Quels sont les fichiers liés à l'utilisation des utilitaires Postgresql ? Vous pouvez retirer ces fichiers de l'installateur, recompiler le script d'installation et refaire une installation du programme pour visualiser les erreurs provoquées par l'absence de ces fichiers.  
createdb.exe; pg\_dump.exe, pg\_restore.exe, comerr32.dll, gssapi32.dll, iconv.dll, k5spt32.dll, krb5\_32.dll, libeay32.dll, libiconv2.dll, libintl3.dll, libpq.dll, libxml2.dll, libxslt.dll, msvcr71.dll, pgaevent.dll, postgres.lib, ssleay32.dll, zlib1.dll, msvcm90.dll";
- Dans la partie [Registry], quelle est la clé de registre mise à jour et pourquoi ? Vous pouvez retirer cette mise à jour pour provoquer l'erreur, pour cela recompilez le script d'installation et réinstallez le programme.

C'est la clé ou variable système "Path" qui est mise à jour pour indiquer le chemin d'installation de ce nouveau programme au système d'exploitation.



- Dans la partie [Task], quels sont les icônes créés ?  
Raccourci sur le bureau et icône de lancement rapide.
- Dans la partie [Pascal Code], à quoi sert le code fourni ? Quand est-il utilisé ?  
Il sert à remettre en état la variable "Path" pour retirer le chemin du programme qu'on désinstalle.

```
procedure CurUninstallStepChanged(CurUninstallStep: TUninstallStep);
```

```
var
```

```
    Path, AppDir : string;
```

```
    Index: Integer;
```

```
begin
```

```
    if CurUninstallStep = usUninstall then
```

```
    begin
```

```
        if RegQueryStringValue(HKEY_LOCAL_MACHINE,  
                                'SYSTEM\CurrentControlSet\Control\Session Manager\Environment',  
                                'Path', Path) then
```

```
        begin
```

```

AppDir := ExpandConstant('{app}');
Index := Pos(AppDir, Path);
Delete(Path, Index-1, Length(AppDir)+1);
RegWriteStringValue(HKEY_LOCAL_MACHINE,
    'SYSTEM\CurrentControlSet\Control\Session Manager\Environment\
    'Path', Path);
end;
end;
end;

```

## Correction du script d'installation

Version finale du script d'installation :

```

; Script generated by the Inno Setup Script Wizard.
; SEE THE DOCUMENTATION FOR DETAILS ON CREATING INNO SETUP SCRIPT FILES!

#define MyAppName "SauvRestSpecibike"
#define MyAppVersion "1.0"
#define MyAppPublisher "Réseau Certa"
#define MyAppURL "http://www.reseaucerta.org"
#define MyAppExeName "Specibike.exe"

[Setup]

; NOTE: The value of AppId uniquely identifies this application.
; Do not use the same AppId value in installers for other applications.
; (To generate a new GUID, click Tools | Generate GUID inside the IDE.)
AppId={{C9FA44C9-48AD-47F3-9B0B-FA3AA2853CB1}
AppName={#MyAppName}
AppVersion={#MyAppVersion}
;AppVerName={#MyAppName} {#MyAppVersion}
AppPublisher={#MyAppPublisher}
AppPublisherURL={#MyAppURL}
AppSupportURL={#MyAppURL}
AppUpdatesURL={#MyAppURL}
DefaultDirName={pf}\{#MyAppName}
DefaultGroupName={#MyAppName}
OutputDir= C:\Installeur
OutputBaseFilename=SauvRestSpecibikeSetup
SetupIconFile= C:\Users\Marie\Desktop\RessourcesInnoSetup\Programme\openerp-icon.ico
Compression=lzma
SolidCompression=yes
AlwaysRestart=yes

[Languages]
Name: "french"; MessagesFile: "compiler:Languages\French.isl"

[Tasks]
Name: "desktopicon"; Description: "{cm:CreateDesktopIcon}"; GroupDescription:
"{cm:AdditionalIcons}"; Flags: unchecked
Name: "quicklaunchicon"; Description: "{cm:CreateQuickLaunchIcon}"; GroupDescription:
"{cm:AdditionalIcons}"; Flags: unchecked; OnlyBelowVersion: 0,6.1

[Files]
Source: "C:\Users\Marie\Desktop\RessourcesInnoSetup\Programme\Specibike.exe"; DestDir: "{app}";
Flags: ignoreversion

```

Source: "C:\Users\Marie\Desktop\RessourcesInnoSetup\Programme\createdb.exe"; DestDir: "{app}";  
 Flags: ignoreversion  
 Source: "C:\Users\Marie\Desktop\RessourcesInnoSetup\Programme\Mono.Security.dll"; DestDir:  
 "{app}"; Flags: ignoreversion  
 Source: "C:\Users\Marie\Desktop\RessourcesInnoSetup\Programme\Npgsql.dll"; DestDir: "{app}";  
 Flags: ignoreversion  
 Source: "C:\Users\Marie\Desktop\RessourcesInnoSetup\Programme\pg\_dump.exe"; DestDir: "{app}";  
 Flags: ignoreversion  
 Source: "C:\Users\Marie\Desktop\RessourcesInnoSetup\Programme\pg\_restore.exe"; DestDir:  
 "{app}"; Flags: ignoreversion  
 Source: "C:\Users\Marie\Desktop\RessourcesInnoSetup\Programme\comerr32.dll"; DestDir: "{app}";  
 Flags: ignoreversion  
 Source: "C:\Users\Marie\Desktop\RessourcesInnoSetup\Programme\gssapi32.dll"; DestDir: "{app}";  
 Flags: ignoreversion  
 Source: "C:\Users\Marie\Desktop\RessourcesInnoSetup\Programme\iconv.dll"; DestDir: "{app}"; Flags:  
 ignoreversion  
 Source: "C:\Users\Marie\Desktop\RessourcesInnoSetup\Programme\k5sprt32.dll"; DestDir: "{app}";  
 Flags: ignoreversion  
 Source: "C:\Users\Marie\Desktop\RessourcesInnoSetup\Programme\krb5\_32.dll"; DestDir: "{app}";  
 Flags: ignoreversion  
 Source: "C:\Users\Marie\Desktop\RessourcesInnoSetup\Programme\libeay32.dll"; DestDir: "{app}";  
 Flags: ignoreversion  
 Source: "C:\Users\Marie\Desktop\RessourcesInnoSetup\Programme\libiconv2.dll"; DestDir: "{app}";  
 Flags: ignoreversion  
 Source: "C:\Users\Marie\Desktop\RessourcesInnoSetup\Programme\libintl3.dll"; DestDir: "{app}";  
 Flags: ignoreversion  
 Source: "C:\Users\Marie\Desktop\RessourcesInnoSetup\Programme\libpq.dll"; DestDir: "{app}"; Flags:  
 ignoreversion  
 Source: "C:\Users\Marie\Desktop\RessourcesInnoSetup\Programme\libxml2.dll"; DestDir: "{app}";  
 Flags: ignoreversion  
 Source: "C:\Users\Marie\Desktop\RessourcesInnoSetup\Programme\libxslt.dll"; DestDir: "{app}";  
 Flags: ignoreversion  
 Source: "C:\Users\Marie\Desktop\RessourcesInnoSetup\Programme\msvcr71.dll"; DestDir: "{app}";  
 Flags: ignoreversion  
 Source: "C:\Users\Marie\Desktop\RessourcesInnoSetup\Programme\pgaevent.dll"; DestDir: "{app}";  
 Flags: ignoreversion  
 Source: "C:\Users\Marie\Desktop\RessourcesInnoSetup\Programme\postgres.lib"; DestDir: "{app}";  
 Flags: ignoreversion  
 Source: "C:\Users\Marie\Desktop\RessourcesInnoSetup\Programme\ssleay32.dll"; DestDir: "{app}";  
 Flags: ignoreversion  
 Source: "C:\Users\Marie\Desktop\RessourcesInnoSetup\Programme\zlib1.dll"; DestDir: "{app}"; Flags:  
 ignoreversion  
 Source: "C:\Users\Marie\Desktop\RessourcesInnoSetup\Programme\openerp-icon.ico"; DestDir:  
 "{app}"; Flags: ignoreversion  
 Source: "C:\Users\Marie\Desktop\RessourcesInnoSetup\Programme\msvcm90.dll"; DestDir: "{app}";  
 Flags: ignoreversion  
 Source: "C:\Program Files (x86)\SauvRestSpecibike\pgpass.conf"; DestDir: "{app}"; Flags:  
 ignoreversion

#### [Icons]

Name: "{group}\{#MyAppName}"; Filename: "{app}\{#MyAppExeName}"; IconFilename:  
 "{app}\openerp-icon.ico"  
 Name: "{commondesktop}\{#MyAppName}"; Filename: "{app}\{#MyAppExeName}"; IconFilename:  
 "{app}\openerp-icon.ico"; Tasks: desktopicon  
 Name: "{userappdata}\Microsoft\Internet Explorer\Quick Launch\{#MyAppName}"; Filename:  
 "{app}\{#MyAppExeName}"; IconFilename: "{app}\openerp-icon.ico"; Tasks: quicklaunchicon

#### [Registry]

```

Root: "HKLM"; Subkey: "SYSTEM\CurrentControlSet\Control\Session Manager\Environment\";
ValueType: expandsz; ValueName: "Path"; ValueData:
"{reg:HKLM\SYSTEM\CurrentControlSet\Control\Session Manager\Environment\,Path};{app}"
Root: "HKLM"; Subkey: "SYSTEM\CurrentControlSet\Control\Session Manager\Environment\";
ValueType: string; ValueName: "PGPASSFILE"; ValueData:
"{reg:HKLM\SYSTEM\CurrentControlSet\Control\Session
Manager\Environment\,PGPASSFILE}{app}\pgpass.conf"; Flags: createvalueifdoesntexist
uninsdeletevalue

[Run]
Filename: "{app}\{#MyAppExeName}"; Description:
"{cm:LaunchProgram,{#StringChange(MyAppName, '&', '&&')}}"; Flags: nowait postinstall skipifsilent

[Code]
procedure CurUninstallStepChanged(CurUninstallStep: TUninstallStep);
var
  Path, AppDir : string;
  Index: Integer;
begin
  if CurUninstallStep = usUninstall then
  begin
    if RegQueryStringValue(HKEY_LOCAL_MACHINE,
      'SYSTEM\CurrentControlSet\Control\Session Manager\Environment\,
      'Path', Path) then
    begin
      AppDir := ExpandConstant('{app}');
      Index := Pos(AppDir, Path);
      Delete(Path, Index-1, Length(AppDir)+1);
      RegWriteStringValue(HKEY_LOCAL_MACHINE,
        'SYSTEM\CurrentControlSet\Control\Session Manager\Environment\,
        'Path', Path);
    end;
  end;
end;
end;
end;

```

En cours, on peut étudier les fichiers de configuration.

## Mission 3 : Réaliser un installeur pour le serveur OpenERP (2 heures)

Les réseaux des lycées étant protégés par un pare-feu est-il nécessaire de limiter l'écoute sur le réseau du serveur Postgresql au réseau sur lequel il est situé ?

À priori on peut écouter sur tous les réseaux car le pare-feu stoppe les accès depuis l'extérieur sur le port 5432.

L'installation de Postgresql est-elle possible sans être administrateur ?

Non

Les commandes pour arrêter et redémarrer le serveur Postgresql sont-elles possibles sous un compte non administrateur ?

Non

Quelles sont les étapes par lesquelles vous êtes passées lorsque vous avez réalisé l'installation d'OpenERP manuellement au cours de la mission 1.

Lancer l'installeur OpenERP version 6.0.3 ;

Modifier la configuration de Postgresql pour le mettre en écoute sur le réseau ;

Relancer le service Postgresql.

Version finale du script d'installation :

```
; Script generated by the Inno Setup Script Wizard.
; SEE THE DOCUMENTATION FOR DETAILS ON CREATING INNO SETUP SCRIPT FILES!

#define MyAppName "OpenERpServer"
#define MyAppVersion "1.0"
#define MyAppPublisher "Marie-pascale"
#define MyAppURL "http://www.reseaucerta.org"
#define MyAppExeName "openerp-allinone-setup-6.0.3.exe"

[Setup]
; NOTE: The value of AppId uniquely identifies this application.
; Do not use the same AppId value in installers for other applications.
; (To generate a new GUID, click Tools | Generate GUID inside the IDE.)
AppId={{94242D80-4EDB-427D-9CB9-A744AFA0B48C}}
AppName={#MyAppName}
AppVersion={#MyAppVersion}
;AppVerName={#MyAppName} {#MyAppVersion}
AppPublisher={#MyAppPublisher}
AppPublisherURL={#MyAppURL}
AppSupportURL={#MyAppURL}
AppUpdatesURL={#MyAppURL}
DefaultDirName={pf}\{#MyAppName}
DefaultGroupName={#MyAppName}
OutputDir=C:\Installeur
OutputBaseFilename=OpenerpServerSetup
SetupIconFile=C:\Users\Marie\Desktop\RessourcesInnoSetup\Programme\openerp-icon.ico
Compression=lzma
SolidCompression=yes

[Languages]
Name: "french"; MessagesFile: "compiler:Languages\French.isl"

[Tasks]
Name: "desktopicon"; Description: "{cm:CreateDesktopIcon}"; GroupDescription:
"{cm:AdditionalIcons}"; Flags: unchecked

[Files]
Source: "\\vmware-host\Shared Folders\J\Logiciels\openerp-allinone-setup-6.0.3.exe"; DestDir:
"{app}"; Flags: ignoreversion deleteafterinstall
; NOTE: Don't use "Flags: ignoreversion" on any shared system files
Source: "\\vmware-host\Shared
Folders\Dropbox\Public\BTSSIO\SISR4\MesCours\MesCours\Windows2008\xx_InstallationAutomatis  
e\pg_hba.conf"; DestDir: "{app}"; Flags: ignoreversion deleteafterinstall
Source: "\\vmware-host\Shared
Folders\Dropbox\Public\BTSSIO\SISR4\MesCours\MesCours\Windows2008\xx_InstallationAutomatis  
e\postgresql.conf"; DestDir: "{app}"; Flags: ignoreversion deleteafterinstall
Source: "\\Serveur\k\copy.bat"; DestDir: "{app}"; Flags: ignoreversion deleteafterinstall

[Icons]
Name: "{group}\{#MyAppName}"; Filename: "{app}\{#MyAppExeName}"
Name: "{commondesktop}\{#MyAppName}"; Filename: "{app}\{#MyAppExeName}"; Tasks:
desktopicon

[Run]
Filename: "{app}\{#MyAppExeName}"; Flags: waituntilterminated; Description:
"{cm:LaunchProgram,{#StringChange(MyAppName, '&', '&')}}";
; on copie les fichiers pour mettre postgresql en   coute sur le r  seau
Filename: "copy.bat"; Parameters: ""{app}\pg_hba.conf""{code:MyConst}""; WorkingDir: "{app}";
Flags: waituntilterminated
```

```
Filename: "copy.bat"; Parameters: ""{app}""\postgresql.conf ""{code:MyConst}""; WorkingDir: "{app}";  
Flags: waituntilterminated  
; on arrête le service postgresql  
Filename: "net"; Parameters: "stop ""PostgreSQL For OpenERP"""; Flags: runascurentuser  
waituntilterminated; StatusMsg: "Stopping the service..."  
; on démarre le service postgresql  
Filename: "net"; Parameters: "start ""PostgreSQL For OpenERP"""; Flags: runascurentuser  
waituntilterminated; StatusMsg: "Stopping the service..."
```

[Code]

```
function MyConst(Param : String ): String;  
// trouver le chemin d'installation de postgresql et le passer à l'installateur  
var  
    fullFileName, data : String ;  
    index: Integer;  
begin  
    if RegQueryStringValue(HKEY_LOCAL_MACHINE,'SOFTWARE\PostgreSQL\Services\pgsql-  
8.3\','Data Directory', fullFileName) then  
        begin  
            MsgBox('Le chemin: ' + fullFileName, mbInformation, MB_OK);  
        end;  
        Result := fullFileName;  
    end;  
end;
```

En cours, on peut étudier le protocole HTTP.