

Baccalauréat technologique

Série : sciences et technologies de la gestion (STG)

Spécialité gestion des systèmes d'information

SESSION 2008

Épreuve de spécialité

Partie écrite

Durée : 4 heures

Coefficient : 7

Ce sujet comporte 20 pages, annexe comprise.

L'annexe est à compléter et à rendre avec la copie.

Dès que le sujet vous est remis, assurez-vous qu'il est complet.

MATÉRIELS ET DOCUMENTS AUTORISÉS

Calculatrice : conformément à la circulaire n°99-186 du 16/11/1999 « calculatrice de poche à fonctionnement autonome sans imprimante et sans aucun moyen de transmission »

Règle à dessiner les symboles de l'informatique

Mémentos fournis avec le sujet à l'exclusion de tout autre document

Liste des dossiers

Barème indicatif

Dossier 1 :	La gestion des candidatures des bénévoles	35 points
Dossier 2 :	La base de données « Bénévoles »	50 points
Dossier 3 :	La mise en ligne du formulaire de candidature de bénévole	55 points
		<hr/> 140 points

Liste des documents à exploiter :

- Document 1 : Extrait de la fiche de candidature de bénévole
- Document 2 : Proposition des fournisseurs
- Document 3 : Entretien avec la directrice de l'UTMB
- Document 4 : Extrait du schéma relationnel de la base « Bénévoles »
- Document 5 : Formulaire de candidature en ligne (ébauche)
- Document 6 : Page de confirmation
- Document 7 : Extrait du fichier formulaire_inscription.php
- Document 8 : Extrait du fichier inscription.php

Liste des annexes à exploiter, à compléter et à rendre avec la copie :

- Annexe 1 : Schéma événement résultat du processus de « gestion des bénévoles »
(2 pages)

L'annexe 1 est à compléter. Elle est fournie en deux exemplaires, l'un à titre d'essai, l'autre devant être collé ou agrafé à la copie.

Si le texte du sujet, de ses questions ou de ses annexes vous conduit à formuler une ou plusieurs hypothèses, il vous est demandé de la (ou les) mentionner explicitement dans votre copie.

The North Face Ultra-Trail du Mont-Blanc ® (ou UTMB ®) est sur le plan mondial un évènement unique dans le domaine de la course à pied nature. Le parcours de 163 kilomètres rassemble en

moyenne 3 600 coureurs de nationalités différentes. Il passe par quatre cols, dix stations et neuf communes.

Créée en 2003 par un groupe d'amis passionnés, cette course a rapidement fait l'objet d'un engouement exceptionnel et son succès grandissant oblige les organisateurs à faire évoluer chaque année leur organisation et à imposer de nouvelles mesures.

Principalement prises pour respecter le site exceptionnel, ces mesures veulent garantir l'authenticité de la course de même que sa philosophie et ses valeurs : le respect de soi et des autres, le respect de la nature, le partage et la solidarité.

Cet évènement se déroule le dernier week-end du mois d'août et nécessite une coordination rigoureuse réalisée par le comité d'organisation de l'association UTMB. Elle nécessite dix médecins, quarante infirmières et aides soignantes, quatre-vingt kinésithérapeutes et cinquante podologues. Tous sont prêts à assister les coureurs sur les vingt-deux points de contrôle et de sécurité et les seize postes de ravitaillement répartis sur tout le parcours, y compris en pleine montagne. 1 200 bénévoles accueillent les coureurs dans les centres de ravitaillement et y assurent différentes missions.

L'activité des bénévoles est coordonnée par dix centres organisateurs locaux qui jalonnent le parcours des concurrents. À Chamonix est installée de surcroît l'organisation centrale de l'UTMB. Le recrutement et la gestion des bénévoles sont réalisés par l'organisation centrale de l'UTMB en collaboration avec les chefs des centres organisateurs.

La gestion de la course est informatisée et divers éléments d'information (inscription des compétiteurs, suivi du parcours en temps réel, etc.) sont visibles sur le site Web de l'organisation <http://www.ultratrailmb.com/accueil.php> dont l'hébergement est assuré par une société spécialisée. Le site reçoit une moyenne de 2 100 visites par jour. La gestion des bénévoles n'est, en revanche, pas encore entièrement informatisée.



Dossier 1 : La gestion des candidatures des bénévoles

Documents à exploiter

Document 1 : Extrait de la fiche de candidature de bénévole

Document 2 : Proposition des fournisseurs

Document 3 : Entretien avec la directrice de l'UTMB

Annexe à exploiter, à compléter et à rendre avec la copie

Annexe 1 : Schéma évènement résultat du processus de « gestion des bénévoles » (2 pages)

Les personnes qui souhaitent candidater comme bénévole à l'organisation de la course peuvent télécharger une fiche de candidature, l'imprimer et envoyer le document rempli, par fax ou par courrier. La gestion des bénévoles est prise en charge par une application qui s'appuie sur une base de données dont la structure a été conçue par un ingénieur informaticien bénévole de l'UTMB.

C'est la secrétaire qui assure les tâches de saisie et de mise à jour des informations.

Le processus de « gestion des bénévoles » est décrit dans le **document 3** qui reproduit un entretien avec la directrice partiellement transcrit dans l'**annexe 1** « Schéma évènement résultat ».

Travail à faire	
1.1	Après avoir défini la notion de processus, indiquer en quoi le processus « gestion des bénévoles » constitue un processus support.
1.2	À quel moment la saisie des fiches de candidature dans l'application s'effectue-t-elle ?
1.3	Compléter la partie de l' annexe 1 qui décrit, pour la période de mai, les traitements permettant d'obtenir la « liste des bénévoles par centre ».

Après l'établissement des listes de bénévoles candidats par centre, la directrice explique que ces listes sont mises en ligne sur le site (document 3). On désire que les pages contenant ces listes ne soient accessibles qu'aux chefs de centre.

Travail à faire	
1.4	Proposer une solution sécurisant ces pages.

La base de données continue à être mise à jour jusqu'au départ de la course.

Travail à faire	
1.5	Compléter le schéma « évènement résultat » afin de représenter les ajustements qui peuvent être réalisés jusqu'au départ de la course.

Tous les bénévoles portent un T-shirt sur lequel doit figurer le logo de l'UTMB. À la suite de l'appel d'offres réalisé, la secrétaire a reçu plusieurs propositions (**document 2**).

Travail à faire	
1.6	Calculer le coût global HT de l'achat des 1500 T-shirts nécessaires auprès de chacun des fournisseurs. Indiquer les autres critères à prendre en compte pour choisir le fournisseur.

Dossier 2 : La base de données « Bénévoles »

Documents à exploiter

Document 1 : Extrait de la fiche de candidature de bénévole

Document 3 : Entretien avec la directrice de l'UTMB

Document 4 : Extrait du schéma relationnel de la base de données « Bénévoles »

La base de données de l'application de gestion des bénévoles nécessite certains aménagements pour améliorer la cohérence et la fiabilité des informations manipulées. Sa structure doit être étudiée avant d'être modifiée.

Travail à faire	
2.1	La fiche de candidature de bénévole comprenant des données personnelles, quelle procédure réglementaire est à respecter ?
2.2	Proposer un domaine pour chacun des attributs suivants : « tel », « courriel », « sexe », « age », « taille » et « permis conduire » de la relation Benevole.

La secrétaire qui saisit les fiches de candidature commet parfois des fautes de frappe comme par exemple de saisir « 109 » comme valeur pour le champ age au lieu de 19, l'application n'affiche aucun message d'erreur.

Travail à faire	
2.3	Proposer des solutions permettant de réduire le risque d'erreurs de saisie.

Lors des réunions avec les chefs de centre, notamment la première du 15 mai, il faut disposer d'informations synthétiques.

Travail à faire	
2.4	Rédiger les requêtes SQL permettant d'obtenir : a) le nombre total de candidats bénévoles. b) le nombre total de bénévoles nécessaires. c) le nombre de bénévoles pour chaque centre (libelle, chef_de_centre) en fonction de leurs vœux.

En observant le document 1, on constate qu'un bénévole a intérêt à parler plusieurs langues pour augmenter ses chances d'être recruté, étant donné le caractère international de la manifestation sportive. Or, la base de données actuelle ne tient pas compte des langues parlées par les bénévoles.

Travail à faire	
2.5	Proposer une modification du schéma relationnel de la base de données pour prendre en compte ce besoin.

Le nouveau système d'information devrait permettre d'améliorer la connaissance des responsables de l'organisation sur le profil des bénévoles. Cette connaissance pourrait être exploitée en vue des prochaines éditions de l'UTMB.

Travail à faire	
2.6	Identifier les informations de suivi de l'activité des bénévoles au cours d'une édition qui sont susceptibles d'améliorer l'efficacité de l'organisation.
2.7	Proposer des solutions permettant de conserver les traces de la participation d'un bénévole d'une année sur l'autre.

Dossier 3 : La mise en ligne du formulaire de candidature de bénévole

Documents à exploiter

Document 1 : Extrait de la fiche de candidature de bénévole

Document 4 : Extrait du schéma relationnel de la base de données « Bénévoles »

Document 5 : Formulaire de candidature en ligne (ébauche)

Document 6 : Page de confirmation

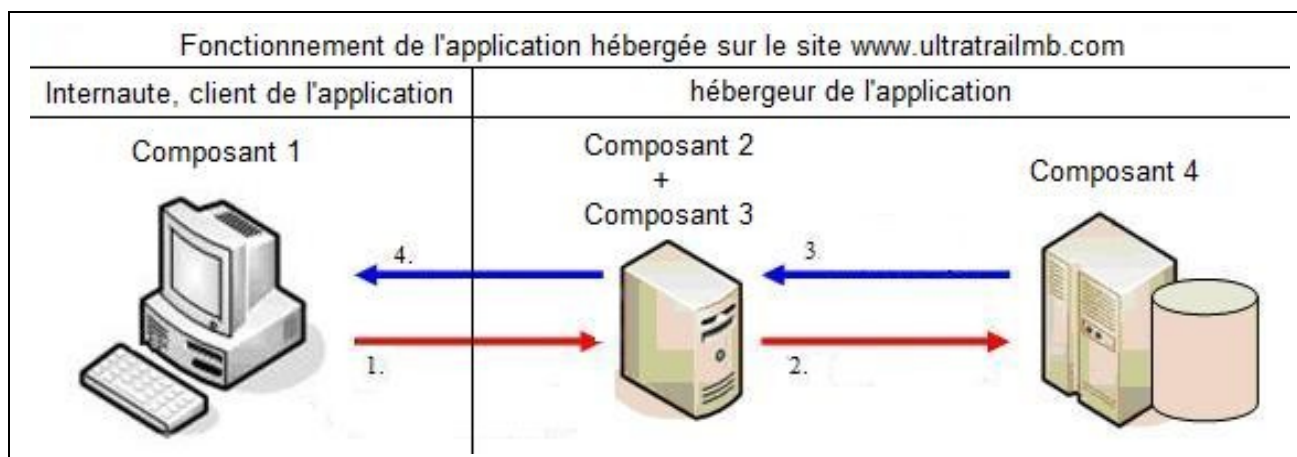
Document 7 : Extrait du fichier formulaire_inscription.php

Document 8 : Extrait du fichier inscription.php

Le déroulement de la dernière édition de l'UTMB a fait émerger des besoins d'évolution du système d'information. D'une part, la saisie des fiches de candidature des bénévoles est fastidieuse. D'autre part, notamment pour les chefs de centre, il serait très utile que les informations relatives aux bénévoles et à leur affectation soient disponibles en ligne. Le comité directeur de l'organisation a donc décidé de demander aux informaticiens bénévoles de l'association de développer une application web pour la gestion des bénévoles. Cette application devra être réalisée à l'aide des langages HTML et PHP, en relation avec la base de données MySQL qui remplacera la base actuellement utilisée. Elle sera accessible depuis le site actuel dont l'accès sera restreint aux seules personnes habilitées à l'utiliser (la directrice, la secrétaire, les chefs de centre). Grâce à cette nouvelle application, les personnes qui souhaitent participer comme bénévole à l'organisation de la course pourront s'inscrire en ligne.

Travail à faire	
3.1	Présenter les avantages attendus de cette évolution du système d'information pour les acteurs concernés.

Le schéma ci-dessous illustre le principe général de fonctionnement de l'application web de gestion des bénévoles.



Travail à faire	
3.2	Indiquer sur la copie le type de logiciel correspondant à chaque composant présent sur le schéma de fonctionnement de l'application.
3.3	À partir des documents 4 et 5, indiquer la signification des flèches numérotées sur le schéma.

Pour mettre en œuvre les évolutions souhaitées, les informaticiens ont rapidement élaboré une ébauche de formulaire en ligne. Vous disposez du formulaire et de son code grâce aux **documents 5 et 7**.

Travail à faire	
3.4	D'après le document 7, comment est prise en charge la présentation des informations dans cette application ? Justifier ce choix.
3.5	Dans le fichier <code>formulaire_inscription.php</code> , comment vont être exploités les résultats produits par les lignes 5 et 6 ?
3.6	Rédiger <u>sur la copie</u> les lignes manquantes dans le cadre à compléter n°1.
3.7	Rédiger <u>sur la copie</u> les lignes manquantes dans le cadre à compléter n°2, lignes affectant des valeurs à la liste déroulante permettant le choix du centre.
3.8	Quel ensemble d'opérations sera déclenché par l'activation du bouton « Envoyer » du document 5 ?

Vous disposez de la copie d'écran de la page de confirmation (**document 6**) et du code correspondant (**document 8**).

Travail à faire	
3.9	Quelles tables de la base de données seront mises à jour par l'exécution de ce code ?
3.10	Retrouver dans le document 8 les différentes instructions qui ont permis de valoriser la variable \$numero_benevole de la ligne 57.
3.11	Retrouver où est visible sur le document 6 le résultat produit par les lignes 60 à 64.
3.12	Proposer au bénévole un autre mode de confirmation de son inscription.

Document 1 : Extrait de la fiche de candidature de bénévole

Nom : Prénom :
Adresse :
Code postal : Ville : Pays :
Tel :
Courriel :
Age :ans Sexe : ☐ F ☐ H

T-shirt : Taille ☐ XS ☐ S ☐ M ☐ L ☐ XL ☐ XXL

Permis de conduire : ☐ oui ☐ non
Diplôme de secouriste : ☐ oui ☐ non

Aimez-vous courir (ou marcher) ? ☐ 😊 ☐ 😐 ☐ ☹️

Utilisez-vous un ordinateur ? ☐ tous les jours ☐ occasionnellement ☐ jamais

Langues parlées : ☐ anglais ☐ allemand ☐ italien ☐ espagnol ☐ russe
Autre langue :
(Tout bénévole doit maîtriser le français)

Sur quels postes aimeriez-vous intervenir ?

Cochez le(s) poste(s) que vous aimeriez occuper

Nous essayerons au maximum de respecter votre souhait, mais nous pourrions également vous proposer d'intervenir sur d'autres postes en complément

Poste	Compétences utiles	Intérêt	Votre souhait
Equipe technique	Sens de l'organisation ; esprit pratique ; bonne condition physique ; aimer travailler en équipe	Etre plongé au cœur de l'organisation. Vivre l'évènement dans ses différentes facettes	<input type="checkbox"/>
Secours	Diplôme de secourisme ; Avoir une expérience du secours, si possible être déjà intégré à une formation de secours : pisteur, pompier, gendarme, Croix- rouge, guide ...	Un poste en pleine nature pour contribuer à assurer la sécurité de tous	<input type="checkbox"/>
Contrôle informatique	Passion pour l'informatique ; être à son aise avec des appareils électroniques, sens de l'organisation ; sens de l'autorité ; esprit pratique ; précision/rigueur ; bonne condition physique si contrôle volant.	Participer à un challenge technologique qui permet à des milliers d'internautes de suivre la course en direct	<input type="checkbox"/>
Ravitaillement	Sens du contact ; esprit pratique ; aimer travailler en équipe	Un poste en pleine nature pour assurer le premier des services attendus par les coureurs	<input type="checkbox"/>

Document 1 : Extrait de la fiche de candidature de bénévole (suite)

Votre souhait et votre disponibilité

Cochez le centre d'organisation dans lequel vous souhaitez intervenir (un seul choix)

Nous essayerons au maximum de respecter votre souhait.

Organisation Centrale / Chamonix /	du vendredi 29 après-midi au dimanche 31 après-midi	<input type="checkbox"/>
Les Houches	vendredi 29 après-midi et soirée	<input type="checkbox"/>
Saint Gervais	vendredi 29 après-midi et soirée	<input type="checkbox"/>
Les Contamines	vendredi 29 après-midi et soirée	<input type="checkbox"/>
Les Chapieux (Bourg Saint-Maurice)	du vendredi 29 à 16h au samedi 30 matin	<input type="checkbox"/>
Courmayeur	du vendredi 29 matin au samedi 30 après-midi	<input type="checkbox"/>
La Fouly	du vendredi 29 midi au samedi 30 vers minuit	<input type="checkbox"/>
Champex	du vendredi 29 après-midi jusqu'au dimanche 31 à l'aube	<input type="checkbox"/>
Trient	du vendredi 29 après-midi au dimanche 31 matin	<input type="checkbox"/>
Vallorcine	du vendredi 29 fin d'après-midi au dimanche 31 midi	<input type="checkbox"/>
Argentière	du vendredi 29 soir au dimanche 31 en début d'après-midi	<input type="checkbox"/>

Document 2 : Proposition des fournisseurs

Lot de 250 T-Shirts personnalisés B&C exact 150 blancs, 100 % coton, 145 grammes manches courtes, coupe ample et tubulaire, col ras du cou double épaisseur avec Elasthane en bord côte 1x1. Impression sérigraphique 3 couleurs sur 2 faces, frais techniques inclus sur la base des fichiers informatiques fournis. Les 250 t-shirts blancs personnalisés 3 couleurs 2 faces : **930.00 € HT**

Le transport est assuré par nos soins et vous sera facturé 15 € TTC par lot de 500 t-shirts.

Fournisseur n° 2 - TEE-SHIRT UNISEXE COL ROND 150G • QUALITE : 100% coton semi-peigné • fil Ring Spun 30/S de qualité supérieure • coton prétréci • bande de propreté au col STYLE : CLASSIQUE Tubulaire • col en bord côte • double surpiqûre col, manches et bas. Tailles disponibles : S/M/L/XL/XXL.

Frais de transport : 35 € HT.

Article	Quantité	Nbre de couleurs d'impression	Nbre de face d'impression	Prix unitaire HT	Prix total HT
BC 150 Blanc	500	3	2	4,05 €	2 025 €
BC 150 Blanc	1 000	3	2	3,75 €	3 750 €
BC 150 Blanc	2 000	3	2	3,50 €	7 000 €

Fournisseur n° 3

Lot de 500 T-shirts col rond 150 g 2 faces manches courtes blanc à 3,36 € l'unité HT : 1 680 €

Transporteur : 70 € HT

Personnalisation : 0,50 HT par T-shirt.

Inscription : envoyez-nous vos fichiers et vos commentaires sur notre adresse électronique en précisant le numéro de votre bon de commande.

Document 3 : Entretien avec la directrice de l'UTMB

À partir de quelle date peut-on s'inscrire comme bénévole ?

Une fiche de candidature est téléchargeable sur le site dès la fin mars. Il suffit de nous retourner la fiche complétée par courrier ou par fax. Dès que nous recevons une fiche remplie, la secrétaire la saisit dans l'application.

Existe-t-il une date limite de dépôt des candidatures ?

En fait nous ne donnons pas de date limite d'inscription, sauf bien entendu les dates de déroulement de la course. D'une part, il ne faut jamais décourager les volontaires, et, d'autre part, nous pouvons avoir besoin de bonnes volontés supplémentaires en cas de désistement de dernière minute.

Comment se fait l'affectation des bénévoles ?

Les chefs de centre sont les éléments essentiels du recrutement car ce sont eux qui connaissent le mieux le terrain et qui savent manager leur équipe. Ils nous communiquent leurs besoins par type de poste. L'affectation se déroule en plusieurs temps. Au 15 mai nous générons un fichier sur tableur par centre contenant la liste des bénévoles en fonction de leurs vœux d'affectation. Ce fichier est transmis aux chefs de centre qui intègrent les informations sur les bénévoles qu'ils ont eux-mêmes directement recrutés, puis il nous est renvoyé. Dès réception, la secrétaire importe ces nouvelles données dans l'application et génère alors de nouvelles listes faisant apparaître, pour chaque centre, la liste des bénévoles qui ont souhaité intervenir avec les postes qu'ils désirent occuper. Ces listes sont mises en ligne pour les chefs de centre sur notre site, sur des pages à accès restreint.

Que se passe-t-il ensuite ?

Le 30 Juin, une réunion est prévue au siège de l'UTMB avec les chefs de centres. Lors de cette réunion, nous essayons de satisfaire au mieux les vœux des bénévoles, tout en tenant compte des besoins de chaque centre. Nous élaborons alors, pour chaque bénévole, une proposition d'affectation sur un poste et dans un centre. La secrétaire les enregistre dans l'application. Nous nous chargeons d'informer chaque bénévole par lettre et lui demandons de nous envoyer une confirmation de participation. Lorsque celle-ci nous arrive, nous mettons à jour la base de données par l'intermédiaire de l'application.

Quelles modifications sont faites ultérieurement ?

Lorsque nous recevons un message de désistement, une demande de changement d'un bénévole ou même une nouvelle proposition venant d'un chef de centre nous procédons aux changements qui s'imposent. Puis, nous informons les bénévoles concernés par courriel et nous mettons à jour les listes d'affectation à destination des chefs de centre.

Document 4 : Extrait du schéma relationnel de la base de données « Bénévoles »
--

Centre_organisateur (id, libelle, plage_horaire, chef_de_centre, tel_chef_centre, courriel_chef_centre)

Clé primaire : *id*

Type_Poste (id, competences_utiles, interet)

Clé primaire : *id*

Exiger_poste (idCentre, idType_poste, nb_benevoles)

Clé primaire : *idCentre, idType_poste*

Clés étrangères : *idCentre* en référence à *id* de **Centre_organisateur**

idType_poste en référence à *id* de **Type_Poste**

Benevole (id, nom, prenom, adresse, code_postal, ville, pays, tel, courriel, sexe, age, taille, permis_conduire, diplome_secouriste, niveau_rando, niveau_info, idCentre_souhaite)

Clé primaire : *id*

Clés étrangères : *idCentre_souhaite* en référence à *id* de **Centre_organisateur**

Souhaiter_poste (idBenevole, idType_poste)

Clé primaire : *idBenevole, idType_poste*

Clés étrangères : *idBenevole* en référence à *id* de **Benevole**

idType_poste en référence à *id* de **Type_Poste**

Explications complémentaires :

- **nb_benevoles** : cet attribut exprime le nombre de bénévoles nécessaires pour un poste et pour un centre donné.
- **Niveau_rando** : cet attribut permet d'enregistrer avec des valeurs « non », « un peu » ou « oui » la réponse à la question « Aimez-vous courir (ou marcher) ? ☐ ☹ ☐ ☺ ☐ 😊 »
- **Niveau_info** : cet attribut permet d'enregistrer la réponse à la question « Utilisez-vous un ordinateur ? ☐ tous les jours ☐ occasionnellement ☐ jamais »

Document 5 : Formulaire de candidature en ligne (ébauche)

Fiche de candidature de bénévole

Nom : Prénom :


Adresse :

Code Postal : Ville : Pays :

Tel :


Adresse électronique :


Age : ans Sexe : Homme : ☒ Femme : ☐

Taille T-shirt : 

Avez-vous le permis de conduire ? ☒ Oui ☐ Non


Avez-vous le diplôme de secouriste ? ☒ Oui ☐ Non

Aimez-vous courir (ou marcher) ? 

Utilisation d'un ordinateur : 

Cochez le(s) type(s) de poste que vous aimeriez occuper

- ☒ Equipe technique
- ☒ Secours
- ☐ Contrôle informatique
- ☒ Ravitaillement

Centre auquel vous souhaitez être affecté : 

Langues parlées :

Allemand ☒ Italien ☒ Anglais ☐

Tous les bénévoles sont tenus de parler français couramment

Document 6 : Page de confirmation

Archibald Martin,

Nous vous remercions pour votre inscription.

Votre numéro de bénévole est le : **46**

Nous avons enregistré que vous souhaitez de préférence occuper des postes de type : **Equipe technique, Secours, Ravitaillement**, dans le centre d'organisation : **Les Contamines**.

Les langues que vous parlez sont : **Allemand, Italien**.

Vous recevrez courant juin une lettre d'affectation.

Catherine P. directrice de l'organisation de l'UTMB

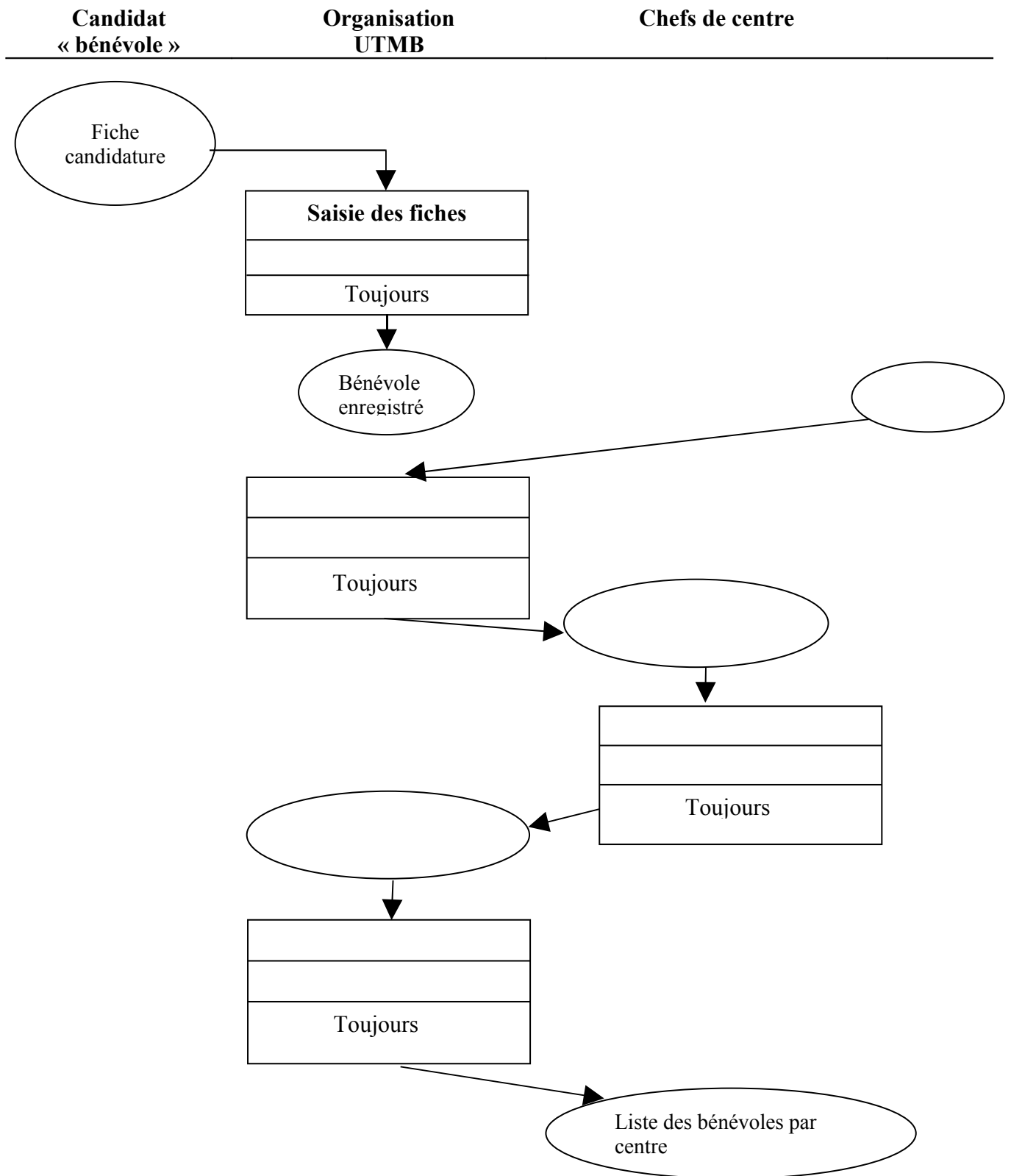
Document 7 : Extrait du fichier formulaire_inscription.php

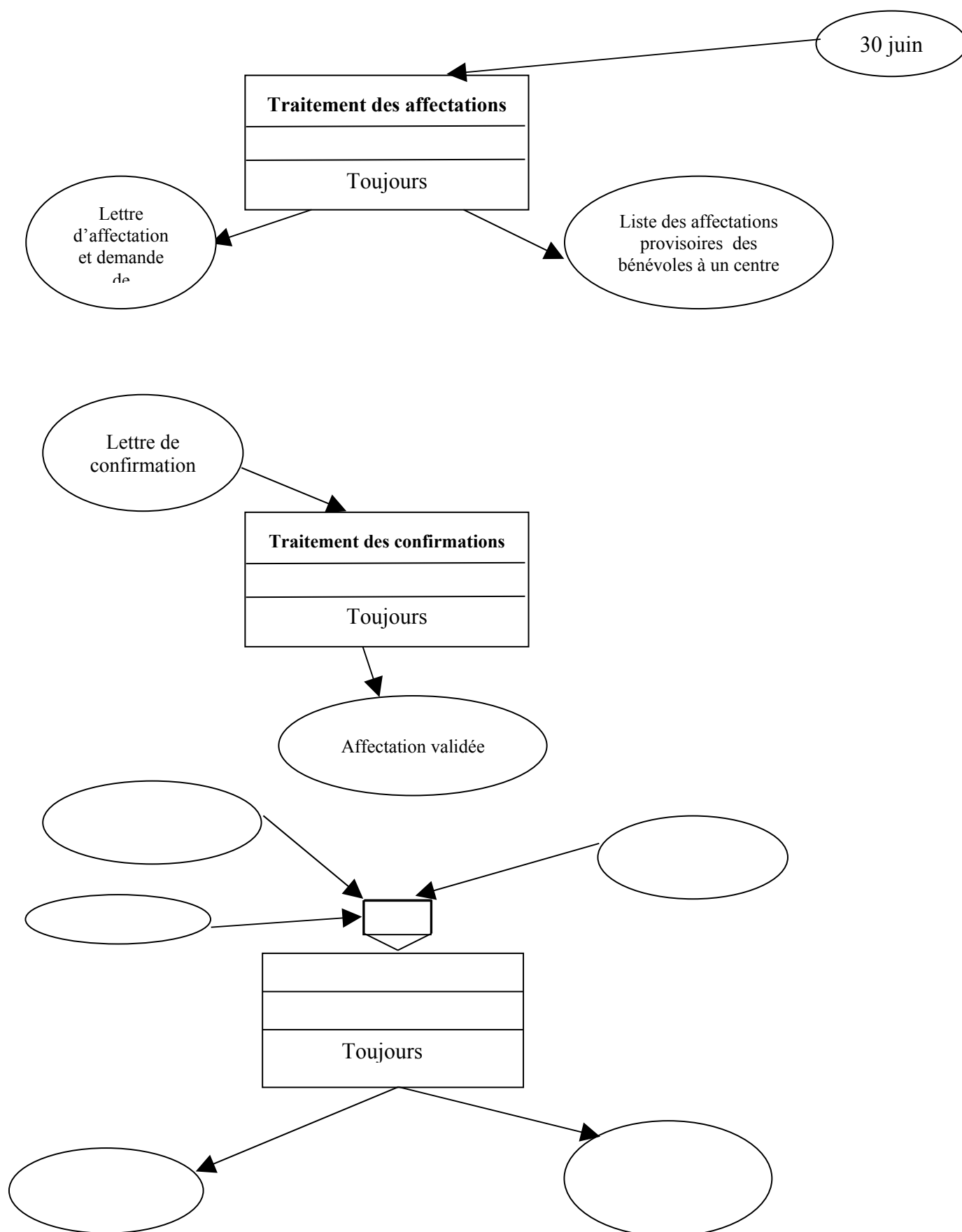
1	<?
2	// connexion au serveur et sélection de la base
3	include 'connexion_utmb.php';
4	// recherche de la liste des centres pour alimenter la liste déroulante
5	\$sql_centre = "SELECT id, libelle FROM centre_organisateur";
6	\$reponse=mysql_query(\$sql_centre) or die('Erreur au niveau de votre requête SQL !');
7	?>
8	
9	<html>
10	<head>
11	<title>Fiche de candidature de bénévole</title>
12	<link rel="stylesheet" type="text/css" href="style/normal.css">
13	</head>
14	
15	<body>
16	
17	<h2 > Fiche de candidature de bénévole </h2>
18	
19	<form name="formulaire" action="inscription.php" method="POST">
20	Nom : <input name="nom" size="30" type="text">
21	Prénom : <input name="prenom" size="40" type="text">
22
40	<p> Avez-vous le diplôme de secouriste ?
41	<input type="radio" name="diplome_secouriste" value="1"> Oui
42	<input type="radio" name="diplome_secouriste" value="0"> Non
43	</p>
44	<p> Aimez-vous marcher ou courir ?
45	<select name="niveau_rando" size="1">
46	<option value="oui">oui</option>
47	<option value="un peu">un peu</option>
48	<option value="non">non</option>
49	</select>
50	</p>
51	
52	<p> Utilisation d'un ordinateur :
53	<select name="niveau_info" size="1">
54	
55	<i>À compléter n°1</i>
56	
57	</select>
58	</p>
59	
60	Cochez le(s) type(s) de poste que vous aimeriez occuper
61	<input type="checkbox" name="poste[]" value="Equipe technique">Equipe technique
62	<input type="checkbox" name="poste[]" value="Secours"> Secours
63	<input type="checkbox" name="poste[]" value="Contrôle informatique">Contrôle informatique
64	<input type="checkbox" name="poste[]" value="Ravitaillement">Ravitaillement
65	
66	Centre auquel vous souhaitez être affecté :
67	<select name='centre_souhaite' size="1" >
68	<?
69	
70	<i>À compléter n°2</i>
71	
72	?>
73	</select >
74
85	<p><input value="Envoyer" type="submit"><input value="Annuler" type="reset"> </p>
86	</form>
87	</body>
88	</html>
89	< ? mysql_close(); ?>

Document 8 : Extrait du fichier inscription.php

```
1  <?
2  // récupération des éléments de la liste déroulante
3      $nom=$_POST['nom'];
4      $prenom=$_POST['prenom'];
5
6  Etc.....
20     $niveau_info=$_POST['niveau_info'];
21     $centre_souhaite=$_POST['centre_souhaite'];
22     // $_POST['poste'] contient un tableau de valeurs
23     $poste=$_POST['poste'];
24
25     // connexion au serveur et sélection de la base
26     include 'connexion_utmb.php';
27     // écriture et envoi de la requête SQL de MAJ de la table BENEVOLE
28     $sql="INSERT INTO `BENEVOLE` ( `id` , `nom` , `prenom` , `adresse` , `code_postal` , `ville` , `pays` , `tel` ,
`courriel` , `sexe` , `age` , `taille` , `permis_conduire` , `diplome_secouriste` , `niveau_rando` , `niveau_info` ,
`idCentre_souhaite` )
        VALUES ( ' , '$nom' , '$prenom' , '$adresse' , '$cp' , '$ville' , '$pays' , '$tel' , '$mel' , '$sexe' , '$age' , '$taille' ,
'$permis_conduire' , '      $diplome_secouriste' , '$niveau_rando' , '$niveau_info' , '$centre_souhaite' );";
29     $insertion=mysql_query($sql) or die('Erreur au niveau de votre requête SQL !');
30
31     //récupération du numéro du benevole attribué automatiquement
32     $reponse=mysql_query("Select id as num From `BENEVOLE` where `courriel` = '$mel' ");
33     $uneligne=mysql_fetch_array($reponse);
34     $numero_benevole=$uneligne['num'];
35     // écriture et envoi de la requête SQL de MAJ de la table souhaiter_poste
36     $nbPostes = count($poste);
37     // la fonction count renvoie le nombre d'éléments du tableau passé en paramètres
38     for ($i=0; $i<$nbPostes; $i++)
39     {
40         $sql2="INSERT INTO `souhaiter_poste` ( `idBenevole` , `idType_poste` ) VALUES
('$numero_benevole' , '$poste[$i]' );";
41         $insertion=mysql_query($sql2) or die('Souhaits de poste non enregistrés !');
42     };
43     //requete permettant d'avoir les détails (surtout le libellé) sur le centre organisateur
44     $sql="SELECT * FROM CENTRE_ORGANISATEUR WHERE id='".$centre_souhaite.'";";
45     $reponse_centre=mysql_query($sql) or die('Erreur au niveau de votre requête SQL !');
46     $uncentre=mysql_fetch_array($reponse_centre)
47
48 ?>
49 <html>
50 <head>
51     <title>Confirmation d'inscription</title>
52     <link rel="stylesheet" type="text/css" href="style/normal.css">
53 </head>
54 <body>
55     <h2 > </h2>
56     <h3> <? echo $prenom.' '$nom.' ' ?> </h3>
57     <p>Nous vous remercions pour votre inscription. <br/>
58     Votre numéro de bénévole est le : <b><? echo $numero_benevole?></b><br/>
59     Nous avons enregistré que vous souhaitiez de préférence occuper des postes de type : <b>
60     <?
61     $nbPostes = count($poste);
62     // la fonction count renvoie le nombre d'éléments du tableau passé en paramètres
63     for ($i=0; $i<$nbPostes; $i++) {
64         echo $poste[$i]." , ";
65     }
66     ?>
67     </b> dans le centre d'organisation : <b><? echo $uncentre['libelle']?> </b>. <p>
68     .....
69     Vous recevrez courant juin une lettre d'affectation.</p>
70     <p><b>Catherine P</b> <i>directrice de l'UTMB</i></p>
71 </body>
72 </html>
```


Annexe 1 : Schéma évènement résultat du processus de « gestion des bénévoles » (2 pages)





Annexe 1 : Schéma évènement résultat du processus de « gestion des bénévoles » (2 pages)

